



Änderungen / Verbesserungen - Programmstand 19.08.2016 V36

# UPDATE HDS

## Finanzbuchhaltung 21'

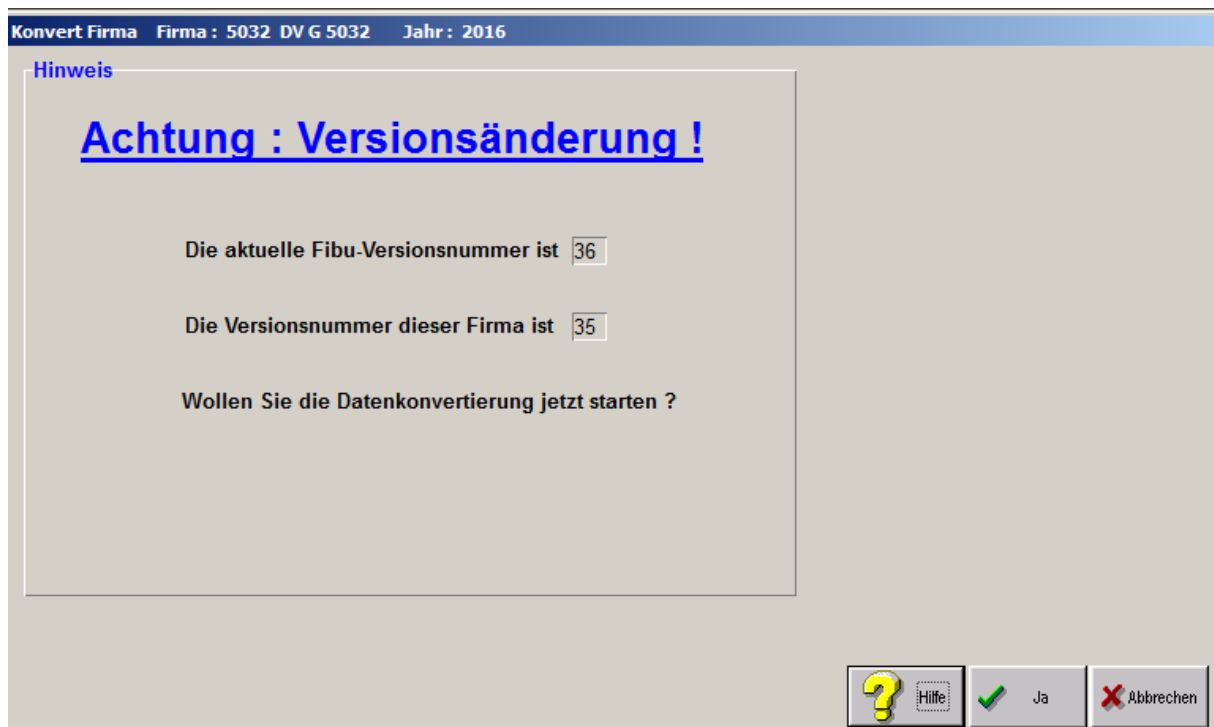
---

# 1. VERSIONSÄNDERUNG

## 1.1. DATENKONVERTIERUNG

### Nach der Installation durch Ausführung der „setupFIBU21V36Update.exe“

Nach dem Programmupdate wird für alle Firmen bei Anwahl automatisch folgendes Programm aufgerufen:

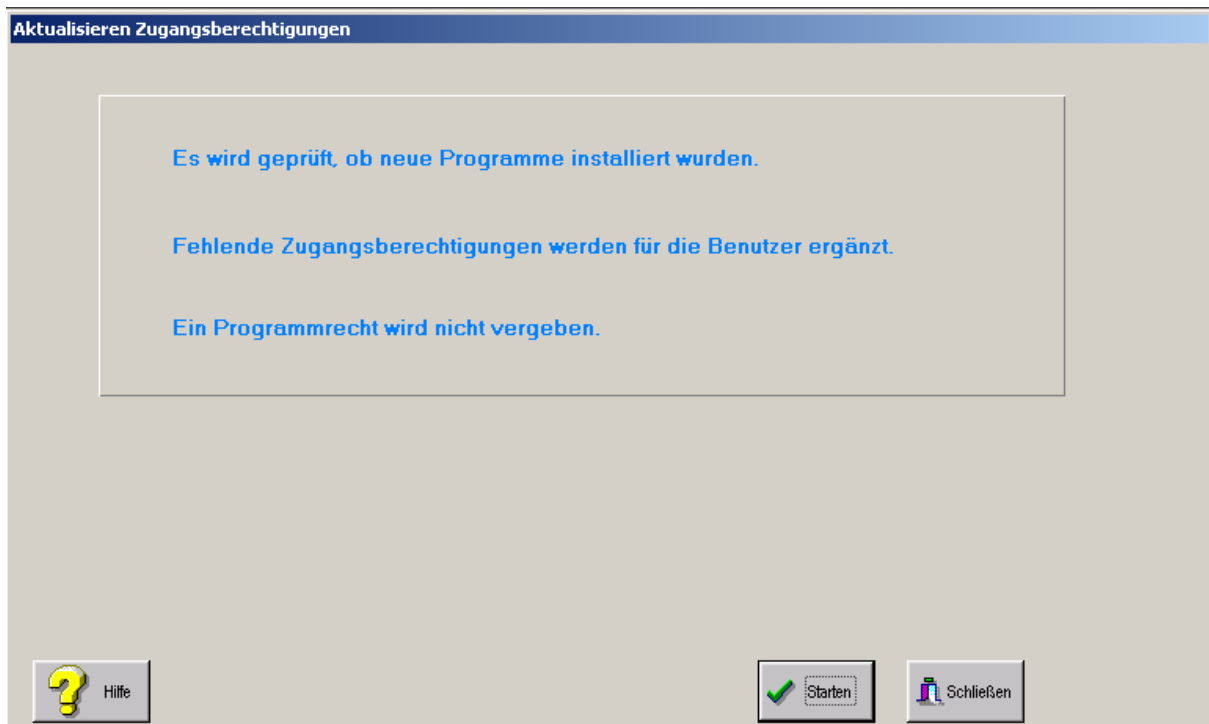


Die Datenkonvertierung **muss** für jede Firma gestartet werden.

Durch den Einsatz der Version 36 werden automatische Korrekturläufe durchgeführt, um die Tabellen der Datenbank zu synchronisieren.

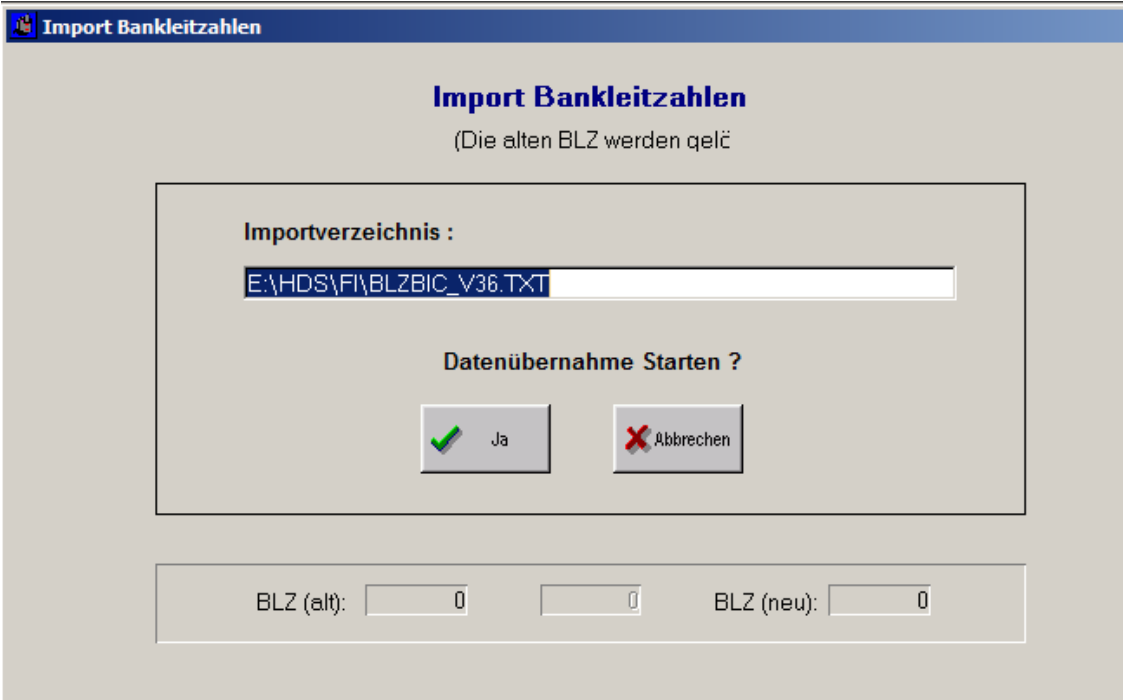
## 1.2. ZUGANGSBERECHTIGUNGEN

Sind Zugangsberechtigungen auf Menüebene vergeben, wird außerdem einmalig das Programm „Aktualisieren Zugangsberechtigungen“ aufgerufen und sollte ausgeführt werden:



### 1.3. BANKLEITZAHLEN

Mit dieser Version wird ein aktualisiertes Bankleitzahlenverzeichnis (Stand Juni 2016) ausgeliefert und automatisch das Programm „Import Bankleitzahlen“ aufgerufen:



**Import Bankleitzahlen**  
(Die alten BLZ werden gelü)

**Importverzeichnis :**  
E:\HDS\FI\BLZBIC\_V36.TXT

**Datenübernahme Starten ?**

BLZ (alt):   BLZ (neu):

## 2. BANKVERBINDUNGEN

Die **IBAN** wird jetzt zur besseren Lesbarkeit in **Viererblöcken** angezeigt. Zum Beispiel in der Kontenübersicht, bei den Firmenstammdaten und bei den Adressen. Hinweis: eingegeben wird die IBAN ohne Leerstellen.

Es wird nur noch die **IBAN** aus Konten bzw. Adressen, die im *Zahlungsverkehr Inland* verwendet werden sollen, benötigt. Die Informationen **BIC**, **BLZ** und **Bank-Kontonummer** haben nur noch informativ Charakter.

Das gilt **nicht** für die im *Firmenstamm* hinterlegten Bankverbindungen. Die *Ausgabe für Zahlungsverkehr* verwendet die **BIC und IBAN** zur Bildung der Überweisungs- und Lastschriftstapel. Zusätzlich ist die **BIC** das Zusammenfassungsmerkmal für die Nutzung der neuen Möglichkeit *Ausgabe für Zahlungsverkehr Multy*.

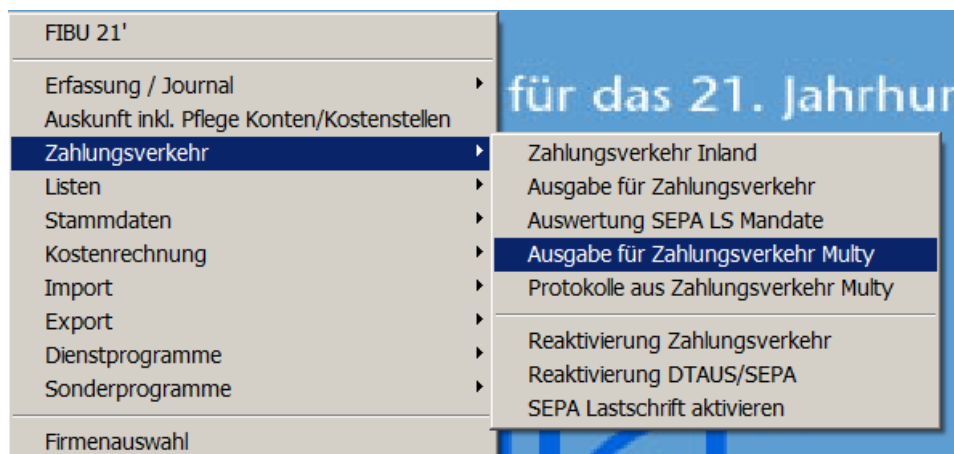
### **Lastschriften**

Die erstellte SEPA aus den Lastschriften hat jetzt das Format „COR1“, das bedeutet Erstlastschriften und Folgelastschriften können mit demselben Ausführungsdatum versehen werden.

Mit dem Wegfall der BIC ist eine Datenbankkorrektur für die Lastschriftmandate verbunden. Die Umstellung wird automatisch pro Fima aufgerufen und ausgeführt.

### 3. AUSGABE FÜR ZAHLUNGSVERKEHR „MULTY“

Jeder Echtlauf *Zahlungsverkehr Inland* bereitet Daten für die SEPA Ausgabe vor. Bislang konnte jeder Zahlungsstapel nur einzeln verarbeitet werden. Mit der *Ausgabe für Zahlungsverkehr Multy* können mehrere Stapel zu einer Übergabedatei zusammengefasst werden.



BIC	BLZ	Bank	GK/LK	Betrag gesamt	Anz. Stapel	Erstellt von	Erstellt bis
BFSWDE33BER	100 205 00	Bank für Sozialwirtschaft	LK	1.865,39	2	02.08.2016	02.08.2016
NOLADE21ROS	130 500 00	Ostseesparkasse Rostock	GK	9.315,91	3	02.08.2016	02.08.2016
NOLADE21ROS	130 500 00	Ostseesparkasse Rostock	LK	9.370,80	2	02.08.2016	02.08.2016

Buttons: Drucken, Starten, Schließen

Die bereitgestellten Zahlungen sind zusammengefasst nach **Absenderbank (BIC)** und **Überweisungen (GK)** oder **Lastschrift (LK)**. **Anzahl Stapel** ist die Gesamtzahl der Zahlungsstapel, die zu einer Datenausgabe im *Multy* SEPA Format zusammengefasst werden können.

Der Button „Drucken“ erstellt eine Liste mit der Inhaltsangabe für die ausgewählte Zeile.

Übersicht Multy SEPA		NOLADE21ROS		Betrag	Anz.	erstellt am
<b>1017 Sozialstation Güstrow</b>						
1017	GK	DE39130500000123456789		905,00	12	02.08.2016
				905,00		
<b>1025 Sozialstation Bützow</b>						
1025	GK	DE13130500000201025829		5.699,28	8	02.08.2016
				5.699,28		
<b>5032 Sozialstation Schwaan</b>						
5032	GK	DE48130500002010321870		2.711,63	2	02.08.2016
				2.711,63		
				<b>9.315,91</b>		

Per Button „Start“ gelangt man zur individuellen Zusammenstellung der *Multy* SEPA Datei.

**Ausgabe SEPA Zahlungsverkehr**

<input checked="" type="checkbox"/>	BIC	Name	IBAN	Art	Firma	vom	um	User
<input type="checkbox"/>	NOLADE21ROS	Ostseesparkasse Rostock	DE39130500000123456789	Überweisungen	1017	02.08.2016	08:59	SUP
<input type="checkbox"/>	NOLADE21ROS	Ostseesparkasse Rostock	DE13130500000201025829	Überweisungen	1025	02.08.2016	09:42	SUP
<input type="checkbox"/>	NOLADE21ROS	Ostseesparkasse Rostock	DE481305000002010321870	Überweisungen	5032	02.08.2016	10:14	SUP

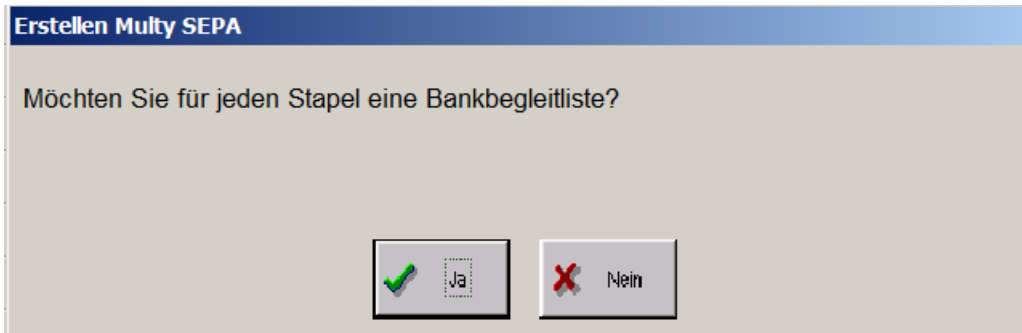
ausführen am 02.08.2016

Betrag / WHG  EUR
 Ausgabe nach

Kopie in Ordne

Die Auswahl kann per „häkeln“ oder per Button „Alle markieren“ vorgenommen werden. „Markierte ausgeben“ erstellt dann die *Multy* SEPA Ausgabedatei.





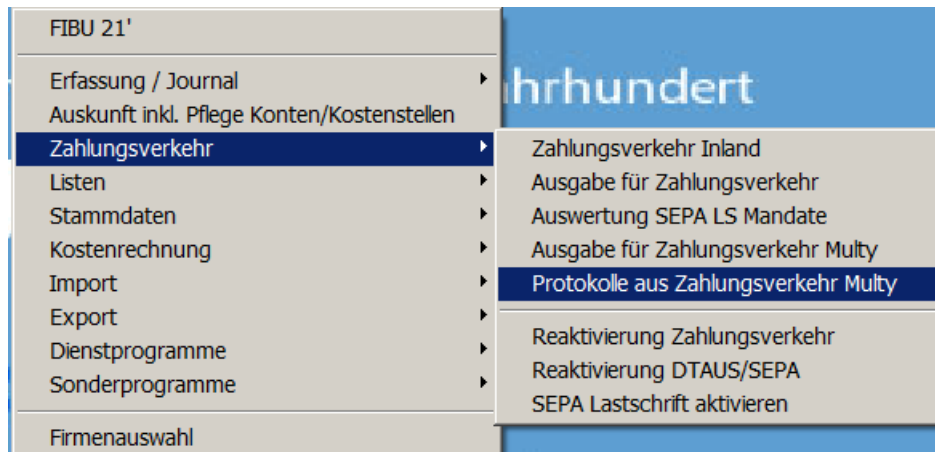
Für jeden Zahlungsstapel kann hier eine Bankbegleitliste erstellt werden.

Die erstellte *Multy* SEPA Ausgabedatei wird analog zur Einzelerstellung im Ordner  
\\HDS\FIDSEPA.... abgelegt.

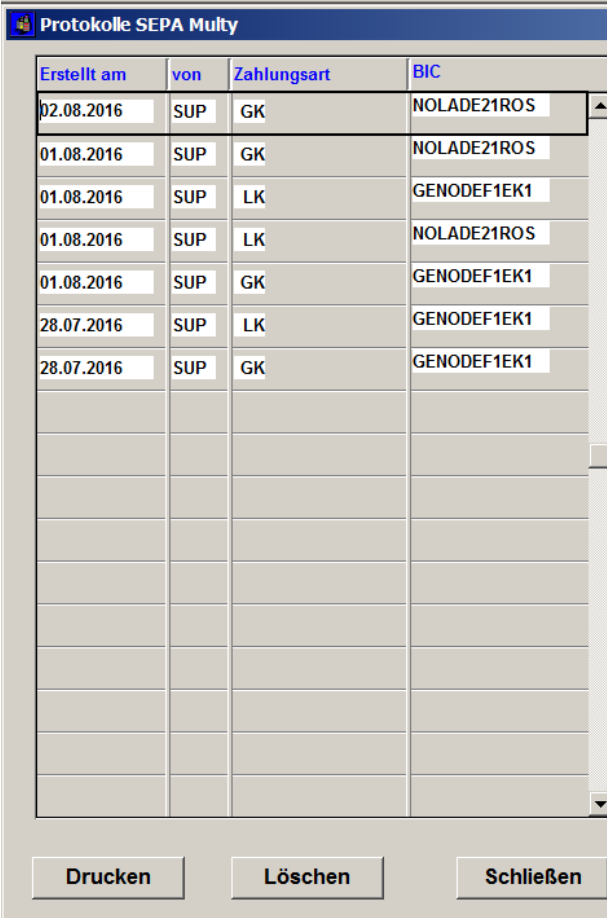
Die Dateinamen sind auch analog zur Einzelerstellung aufgebaut.

Zur Unterscheidung ist ein „M“ vorangestellt, also MGKSEPA.... statt GKSEPA....

### 3.1. PROTOKOLLE AUS ZAHLUNGSVERKEHR MULTY



Falls benötigt, kann ein Protokoll der ausgeführten *Multy* SEPA Läufe gedruckt werden.



The screenshot shows a dialog box titled 'Protokolle SEPA Multy'. It contains a table with the following data:

Erstellt am	von	Zahlungsart	BIC
02.08.2016	SUP	GK	NOLADE21ROS
01.08.2016	SUP	GK	NOLADE21ROS
01.08.2016	SUP	LK	GENODEF1EK1
01.08.2016	SUP	LK	NOLADE21ROS
01.08.2016	SUP	GK	GENODEF1EK1
28.07.2016	SUP	LK	GENODEF1EK1
28.07.2016	SUP	GK	GENODEF1EK1

At the bottom of the dialog box, there are three buttons: 'Drucken' (Print), 'Löschen' (Delete), and 'Schließen' (Close).